

6.2.4

EVOLUCIÓ DE LA POBLACIÓ RURAL CATALANA I OPCIONS DE FUTUR

FRANCESC REGUANT FOSAS

francesc@reguant.cat

Resum

Catalunya al llarg del segle xx, però sobretot a partir de mitjan anys cinquanta, va experimentar una transformació radical en la seva configuració econòmica i demogràfica. Les àrees rurals, bàsicament agrícoles, es van veure trasbalsades per la mecanització del camp, que va reduir dràsticament les necessitats de mà d'obra. Molts agricultors varen emigrar a la ciutat i els que quedaren van passar a ser una minoria, amb la consegüent pèrdua de pes social i econòmic. El desenvolupament social i econòmic es va fer des d'una visió urbana i a esquenes del territori.

Tot i així, el sector agrari va saber reaccionar fins a constituir l'important clúster agroalimentari català. Des d'un altre punt de vista, hi va haver una millora general de les comunicacions, fet que va permetre la deslocalització industrial vers àrees rurals i, fins i tot, la deslocalització digital a partir de les noves opcions que ofereix la telemàtica. Tot plegat va propiciar la diversificació productiva i l'impuls de noves dinàmiques de recuperació econòmica social i cultural.

Tanmateix, encara resten molts municipis amb dificultat. Així, per exemple, en els darrers 25 anys un total de 162 municipis de les comarques rurals continuen perdent població. Això té una importància poblacional molt reduïda (una mica més d'un 1% de Catalunya), però representa ni més ni menys que una quarta part del territori català.

La comunicació exposa les dades objectives de l'evolució de la població rural i alhora proposa les millors estratègies per donar resposta positiva cap a un desenvolupament rural equilibrat.

Paraules clau

població, despoblament, desenvolupament rural, agricultura, mecanització, deslocalització, deslocalització, multifuncionalitat, equilibri territorial.

Resumen

Cataluña a lo largo del siglo xx, pero sobre todo a partir de mediados de los años cincuenta sufrió una transformación radical en su configuración económica y demográfica. Las áreas rurales, básicamente agrícolas se vieron afectadas por la mecanización del campo que redujo drásticamente las necesidades de mano de obra. Muchos agricultores

emigraron a la ciudad y los que quedaron pasaron a ser una minoría, con la consecuente pérdida de peso social y económico. El desarrollo social y económico se hizo desde una visión urbana ya espaldas del territorio.

Sin embargo, desde el sector agrario se supo reaccionar hasta constituir el importante clúster agroalimentario catalán. Desde otro punto de vista hubo una mejora general de las comunicaciones, lo que permitió la deslocalización industrial hacia áreas rurales y, incluso la deslocalización digital a partir de las nuevas opciones que ofrece la telemática. Todo ello propició la diversificación productiva y el impulso de nuevas dinámicas de recuperación económica social y cultural.

Sin embargo, todavía quedan muchos municipios con dificultad. Así, por ejemplo, en los últimos veinte y cinco años un total de 162 municipios de las comarcas rurales siguen perdiendo población. Esto tiene una importancia poblacional muy reducida (algo más de un 1% de Cataluña), pero representa nada menos que una cuarta parte del territorio catalán.

La comunicación expone los datos objetivos de la evolución de la población rural y al mismo tiempo propone las mejores estrategias para dar respuesta positiva hacia un desarrollo rural equilibrado.

Palabras clave

Población, despoblamiento rural, desarrollo rural, agricultura, mecanización, deslocalización industrial, deslocalización digital, multifuncionalidad, equilibrio territorial.

Abstract

Catalonia throughout the twentieth century, but especially from the mid-fifties underwent a radical transformation in its economic and demographic configuration. Rural areas were affected by the mechanization of agriculture, that reduced dramatically the need for labor force. Many farmers migrated to the city and those who remained became a minority, with the consequent loss of social and economic importance. The social and economic development was from an urban vision and behind the territory.

However, agriculture sector was able to react until constituting the important catalan agro-food cluster. From another point of view there was an overall improvement in communications, enabling industrial relocation to rural areas and even the digital offshoring from new options offered telematics. All this led to the diversification of production and promoting new social and cultural dynamics of economic recovery.

But nevertheless, there are still many municipalities with difficulty. For example, in the last twenty-five years, a total of 162 municipalities in rural counties continue to lose population. This has a very small population importance

GONZÀLEZ, ANTONI; MONER, JERONI; RIPOLL, RAMON; Centre de Recerca d'Història Rural (UdG) (2005). "La masia catalana, Evolució, arquitectura i restauració". Barcelona: Brau Edicions. Barcelona.

INDOVINA, FRANCESCO (1990). "La città diffusa". A: AA.VV. La città diffusa. Venècia: DAEST, Istituto Universitario di Architettura di Venezia i Dipartimento di Analisi economica e Sociale del Territorio.

LE CORBUSIER (1959). Les Trois établissements humains. Éditions de Minuit.

MORALES, MANUEL DE et al. (1981). "La identitat del territori català". A: Quaderns d'Arquitectura i Urbanisme, monogràfics 1 i 2. Barcelona. Consultable en alta definició a: <http://lub.upc.edu/web/arxiu_LUB/comarques/oso.html>.

De l'àmbit específic:

EIZAGUIRRE, XABIER (dir) (2007). Pla Director Urbanístic de la Plana de Vic. Generalitat de Catalunya, Departament de Política Territorial i Obres Públiques.

EIZAGUIRRE, XABIER; CROSAS, CARLES (2004). Les activitats productives a la comarca d'Osona a Anuari socioeconòmic de la comarca d'Osona. Universitat de Vic i Consell Comarcal d'Osona, p. 80-83.

REPARAZ, GONÇAL DE (1982). "La Plana de Vic". A: L'entorn 3, Eumo editorial. Vic. (Primera edició, 1928).

SOLA I MORETA, FORTIÀ (1947). "Història de Torelló". Gráficas Marina Barcelona.



XIII. Imatge del conjunt d'edificacions de l'SNU en el fons de la Plana. Pot veure's també per separat la importància de cadascun dels conjunts, mostrats en tres 3 finestres diferents que mostren per separat les masies (hexàgons), els habitatges aïllats (quadrats) i les granges (cercles).

A la vista d'aquesta realitat complexa, és propi plantejar-se quin ha de ser el futur d'un espai rural que és tan característic de les nostres geografies. Com es pot fer conviure la vitalitat amb el valor patrimonial? Quin hauria de ser l'"interès general" que justificués el pas d'una infraestructura que talla el sistema capil·lar de camins que ha alimentat el territori durant tants anys? Quins són els valors patrimonials de les masies que poden justificar-ne la conservació a ultrança, si aquesta no facilita el desenvolupament de les seves activitats? Té sentit fomentar la divisió horitzontal dels masos per facilitar el manteniment d'unes construccions amb superfícies construïdes equivalents a 3, 4 o 5 habitatges? I encara: és lògic continuar demanant que els que viuen als masos duguin a terme activitats agràries?

L'important canvi legislatiu a partir de la "primera" nova Llei d'urbanisme 2/2002 ha portat a un control més estricte de l'ocupació del denominat *sòl no urbanitzable*, no tant des del punt de vista d'ocupacions productives que campen arreu (indústries i polígons), però sí dels assentaments residencials aïllats i de la mateixa transformació dels masos existents. Com succeeix en tantes ocasions, les versions revisades d'aquesta llei, fins a la 1/2010, han hagut de llimar algunes restriccions excessives que convertien les benintencionades regulacions en una simple ortodòxia divorciada de la realitat.

Des de fa uns quants anys, els catàlegs de masies i cases rurals obren una perspectiva per mantenir aquest patrimoni construït, i en permeten la recuperació com a espais relacionats amb les dotacions (cases de colònies, restauració, residències, petits hotels, agroturisme..., en resum, sector serveis) oposant-se, però, a la implantació d'activitats productives no relacionades amb el món agrari. Algunes normatives recents intenten vincular, també —esperem que amb encert— la implantació de noves activitats amb la restitució de l'entorn, obligant a l'enderroc de les granges i altres construccions obsoletes.

Restea pendent un esforç d'escala superior per posar en valor no només l'edifici masia sinó el conjunt de la institució primitiva, en la seva relació amb la terra. Conscients que potser no serem capaços de subvencionar la pràctica de l'agricultura, es busquen noves fórmules per vincular les noves activitats amb la gestió i la cura del seu entorn, emprant pràctiques ja existents sobre la custòdia del territori i els anomenats *serveis ecosistèmics*.

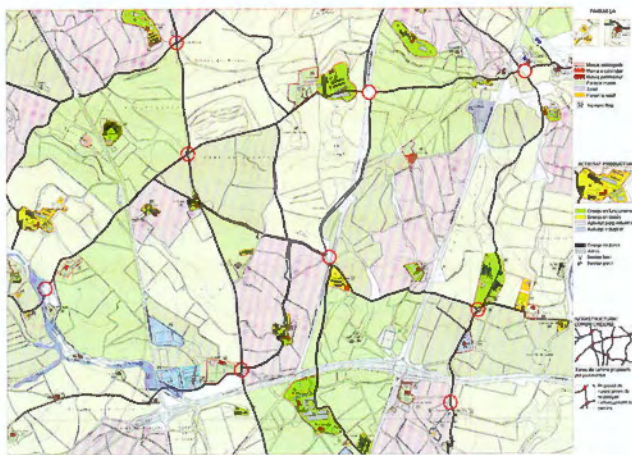
L'evolució del model de la masia, glossat aquí amb alguns exemples concrets del territori de la Plana, viurà en les properes dècades un nou episodi decisiu, i culminarà un procés molt viu a principis del segle XXI. La definitiva diversificació de les seves activitats farà que s'estableixi un nou marc de relacions amb l'espai territorial, i demanarà una aposta decidida i difícil que sàpiga combinar adequadament la seva vitalitat amb la seva conservació.



XIV. Vista típica del mosaic rural de la Plana, des de Malla, mirant a nord.

BIBLIOGRAFIA

EIZAGUIRRE, XABIER (1990). "Las componentes formales del territorio rural. Los modelos de estructuras agrarias en el espacio metropolitano de Barcelona. La masia como modelo de colonización en Torelló". (Tesi doctoral).



XII. Forçant una mica el grafisme, es pot entreveure una abstracció del mosaic històric mostrat anteriorment.

Ortodòxia i realitat

La consciència dels valors de l'espai rural està sempre en entredit. Massa sovint s'entén com un lloc residual, sense valors propis, on la ciutat pot expulsar sense compliments totes les activitats i artefactes que li són molestos o no hi caben. L'enorme magnitud del camp i una menor rigidesa i control del que hi passa, el fan especialment atractiu com un lloc on prevalen les decisions individuals sobre les col·lectives. El drets i deures de la propietat, per exemple, són clarament entesos de manera molt diversa des de l'òptica urbanística. Sigui com sigui, i malgrat els esforços dels últims temps, l'espai rural continua essent molt vulnerable i les controvèrsies pròpies de l'ordenació urbanística hi són més flagrants.

La cartografia interpretativa⁷ que presentem a continuació d'un fragment de la Plana (Gurb, Santa Cecília i les Masies de Voltregà, Manlleu, Roda i les Masies) mostra el grau de saturació d'aquesta ciutat difusa de baixa densitat.⁸ S'hi identifiquen tres famílies de construccions principals:

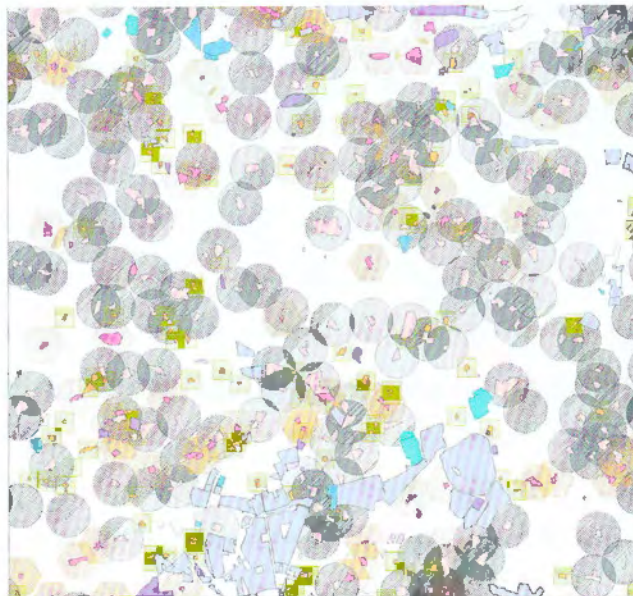
- les masies històriques no evolucionades, que s'assenyalen amb un hexàgon de 260 m (equidistància mitjana entre masies de 520 m) corresponent a les 15 ha.
- Els habitatges que han proliferat a posteriori, que s'assenyalen amb un quadrat de només 4 ha (parcel·la mínima de secà, establerta per la Generalitat de Catalunya, 1982), una superfície mínima que va prevaldre durant un temps per justificar-ne l'assen-

7 Extret dels estudis previs del Pla Director Urbanístic de la plana de Vic, 2006.

8 Entenem aquí ciutat difusa en la denominació urbanística que fa el geògraf Francesco Indovina del territori del Vèneto, i que tanta bibliografia ha generat a posteriori a la publicació amb el mateix nom.

tament.

- I, finalment, els complexos ramaders productius, vinculats o no a masies tradicionals. Aquests són els veritables protagonistes. Els cercles amb radi 250 m fan referència també a les normatives sanitàries per regular-ne l'establiment (distància mínima de 500 m entre explotacions), i mostra fins a quin punt hi ha una superposició excessiva en determinats espais, que posen en risc l'equilibri ambiental.



La Plana com a ciutat difusa. Observant una nova normativa

Les normatives actuals són insuficients per a controlar el creixement dins del territori rural. Els següents treballs volen fer conscient la situació actual d'aquest territori i marcar les zones més afectades i més urgents de rehabilitació.

Incidint, s'estableixen els usos principals que ocupen aquest territori, i es marquen amb les àrees d'influència que en deriven.

Els usos estudiats són tres:

- les granges o indústries ramaderes, pel seu creixement important en els darrers anys i la seva elevació del territori.
- les masies, pel seu model de creixement històric que caracteritza tota la plana.
- els habitatges no agrícoles, per la seva proliferació descontrolada i la seva repercussió visual del paisatge.

La resta d'usos no són contemplats o per la seva poca rellevància en nombre dins del territori rural (edificacions, esglésies o infraestructures), o per la dificultat de no permetre que ocupi el territori rural (coberts, indústries o parvulteries). A partir d'aquests usos i les àrees que influeixen es detecten els terrenys conflictius i saturats on es superposen influències de dos o més construccions.

La finalitat d'aquest plànol és anunciar que la difusió de la Plana de Vic està saturada. No és possible la construcció de nous locals i cal estudiar les àrees més congestionades per a que siguin regenerades.





X. Vic, 2000. Cartografia de l'espai rural i esquema interpretatiu de la relació amb el viari (carreteres i camins).

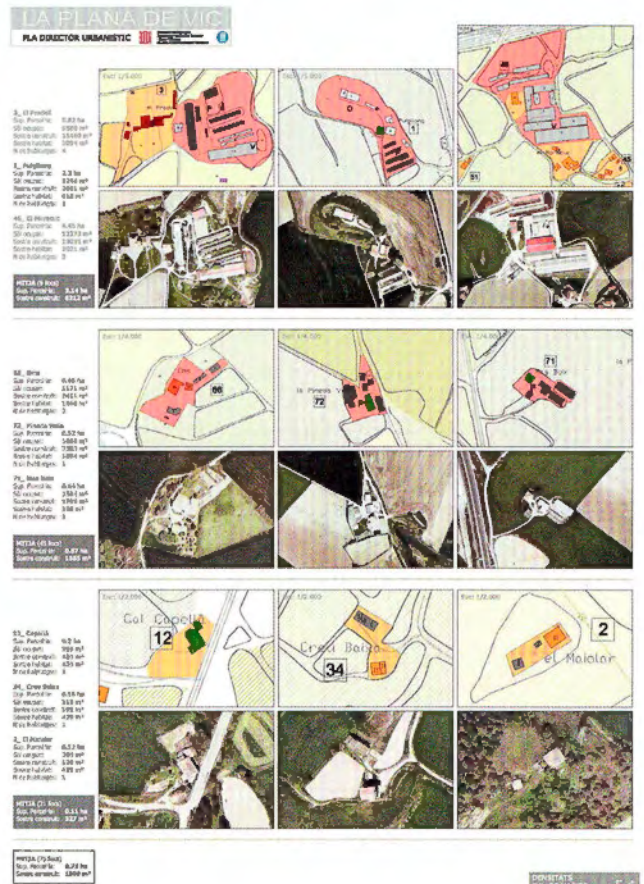
Les masies són, doncs, en aquest àmbit avui, el germen i element central d'uns conjunts molt més complexos, amb edificis especialitzats i altament tecnificats per la millora de la producció. Però no sempre: sabem que en molts altres casos les granges s'han implantat en el territori d'una forma totalment independent a les construccions preexistents.

Aquest fet ha generat que s'hagi produït una important diversificació dimensional. Ampliant l'àmbit d'observació a d'altres municipis del centre de la Plana, observem les dimensions dels nous artefactes masia-complex agroindustrial. Hi destaquem tres grups majoritaris:

- Un complex de dimensió notable, corresponent a un tipus mitjà entorn de 2.500 m² de sòl construït,

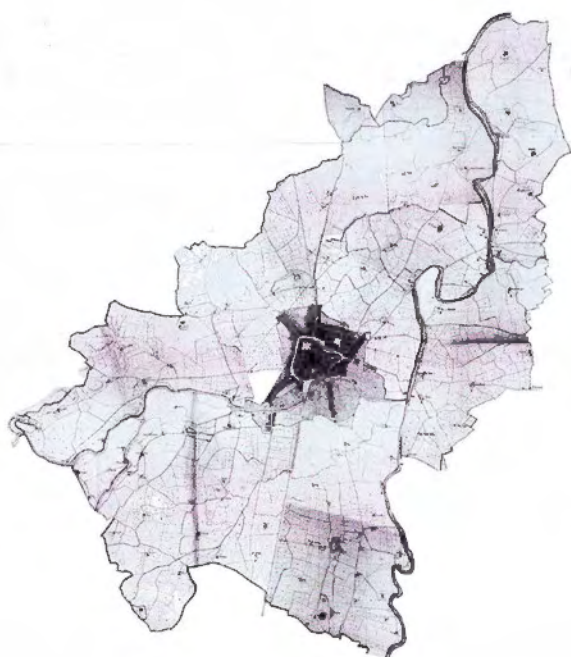
uns 3.200 m² de sostre i un àmbit ocupat d'uns 10.000 m².

- Un de dimensió mitjana, corresponent a un tipus mitjà entorn de 1.300 m² de sòl construït, uns 1.700 m² de sostre i un àmbit ocupat d'uns 6.000 m².
- I un últim, poc o gens evolucionat, d'una superfície de sòl construïda fins a 750 m², i que presenta un tipus mitjà de 550 m² de sòl construït, uns 900 m² de sostre i un àmbit ocupat d'uns 3.000 m².



XI. Exemples de tres dimensions de la "masia evolucionada".

Aquesta classificació es presenta de manera agregada en un fragment dels fons de la Plana entorn de la C-25 al terme municipal de Gurb. S'observen diversos patrons o gradients que defineixen les peces d'aquest mosaic fràgil —una ciutat jardí menys agrària i més ciutat difusa— on l'estructura de mobilitat és més fibrosa a causa de la suma de les dues lògiques infraestructurals.



VIII. Vic, 1852. Plànol de Cadastre de Rústica, ACA i restitució digital, amb totes les masies en vermell.

En primer lloc, constatem que l'ocupació territorial passa a ser més jerarquizada i la nebulosa de punts equidistants és menys homogènia, i es creen algunes concentracions espacials, com una mena de remolins. L'explicació és òbvia: la creixent interdependència de la masia, dels seus habitants i les seves activitats, d'un entorn cada vegada més ampli (en comparació amb el model autosuficient que hem explicat abans). Amb aquesta intenció, podríem interpretar com el conjunt de les edificacions del sòl rural (ja no només les masies) ja no s'entén només des de la isotro-

pia de la xarxa primitiva, sinó que alguns elements atreuen noves activitats amb relació a les tradicionals vies radials que han relacionat la ciutat amb el seu territori.



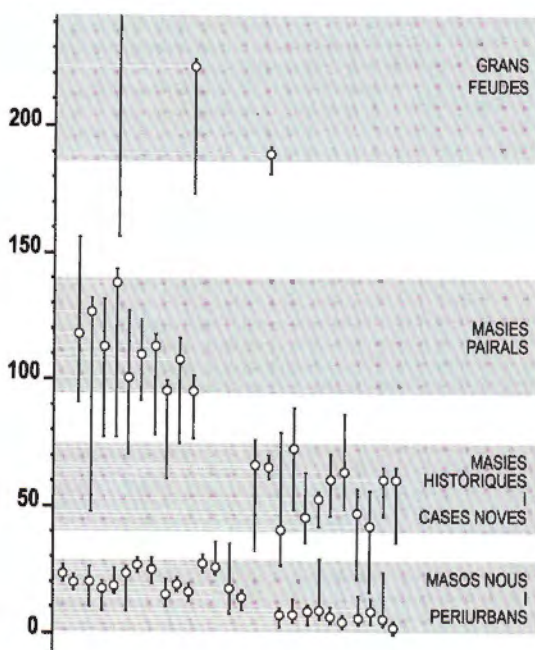
IX. Fragment al nord-est del municipi de Vic, edificacions en l'àmbit rural als anys 1852, 1986 i 2000.

En segon lloc, i aproximant-nos al detall d'alguns àmbits concrets, es constata com, a més d'aparèixer noves construccions, hi ha un canvi dimensional molt important dels espais masia originals. De l'aproximació quantitativa sobre els metres quadrats de sòl ocupat (que no construït) volem destacar dues dades. Primera, que entre 1852 i 2000 s'ha quintuplicat la superfície de sòl ocupada (coberts, granges i noves construccions). I segona, que amb molta diferència, l'ocupació més important va tenir lloc entre els anys seixanta i vuitanta, mentre que en les dues darreres dècades, l'increment representa el 30% del vint anys anteriors. En aquest cas, és obvi que no es comptabilitzen les noves implantacions programades com els polígons industrials.

Tornant enrere, direm que la reproducció del model anunciada origina situacions diverses. Apareix la *casanova* com a reproducció alternativa i complementària als masos o masies pairals. La *casanova* representa un desdoblament del mas mare, i la superfície de terres que té adscrites és considerable, entorn de seixanta quarteres (tres quarteres són aproximadament una hectàrea). Sanaias, Feu, Viñias i amb posterioritat la Riera són clars exemples en el nostre cas dins el municipi de Torelló. El *mas nou* o *masoveria* neix sobretot de la rompuda de noves terres com a còpia a una dimensió més petita del mas tradicional (entorn de 20 quarteres). Unes vegades es manté unit a la propietat pairal que li ha donat vida i se li assignen terres (Vilar de Dalt, Collfred, Sidera, Masets, Caseta Dalmau, Cuaranya i Hortelana); d'altres, l'adscripció és total i no arriba a segregar-se (Comallonga, Serra del Reig, Teuleria de Sanaias i Plans). Aquest fenomen està íntimament lligat als contractes de masoveria i parceria tan freqüents en aquests territoris. També l'aparició del *Mas Nou* es pot donar sense cap vinculació reproductiva a masies existents com és el cas de Mayolas, Angelats, la Creu, Caseta d'en Dagés, Caseta d'en Muntades i Mas Vila.

A l'últim, podem parlar de les masies "periurbanes", com la Torra, Colomer, Puigbacó, Carrera, Damians, Pujol i la Coma, per la seva proximitat a la població. Així com també els molins com: Tres Creus, Molianta i Espona; les masies d'horta: Horta d'en Basas. I ja molt diverses, les fàbriques: Casa del Tint, Cal Feiner i Can Tarrés, totes tenen una extensió més acotada, d'entre 20 o 30 quarteres.

Deixant de banda la curiositat toponímica, interessen tant les variables dimensionals com els diversos orígens en l'aparició de noves unitats.



Segon moment: mitjan segle XIX, fons de la Plana

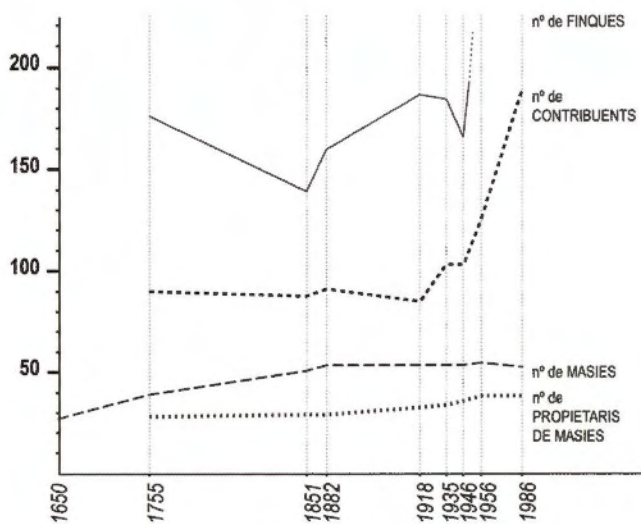
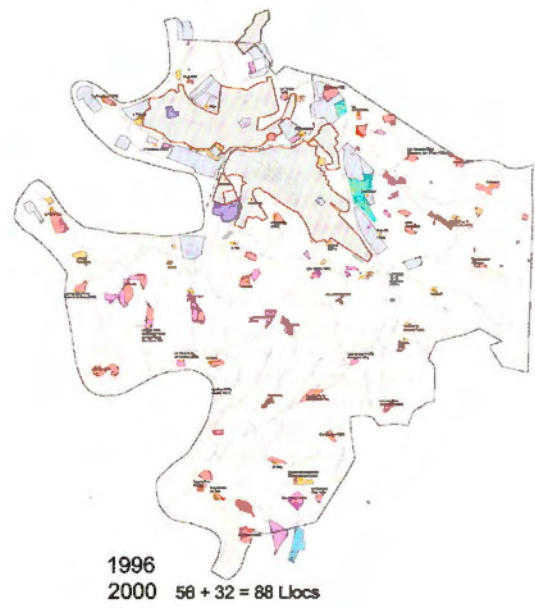
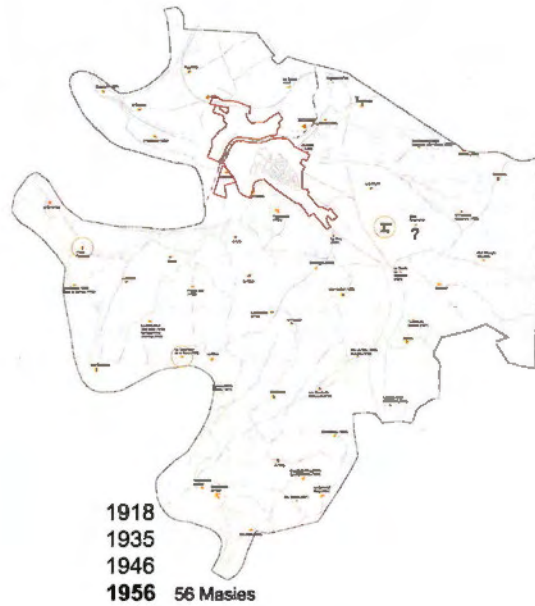
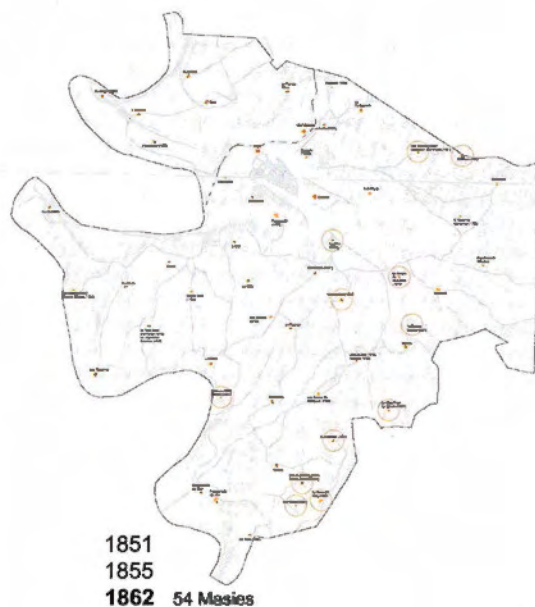
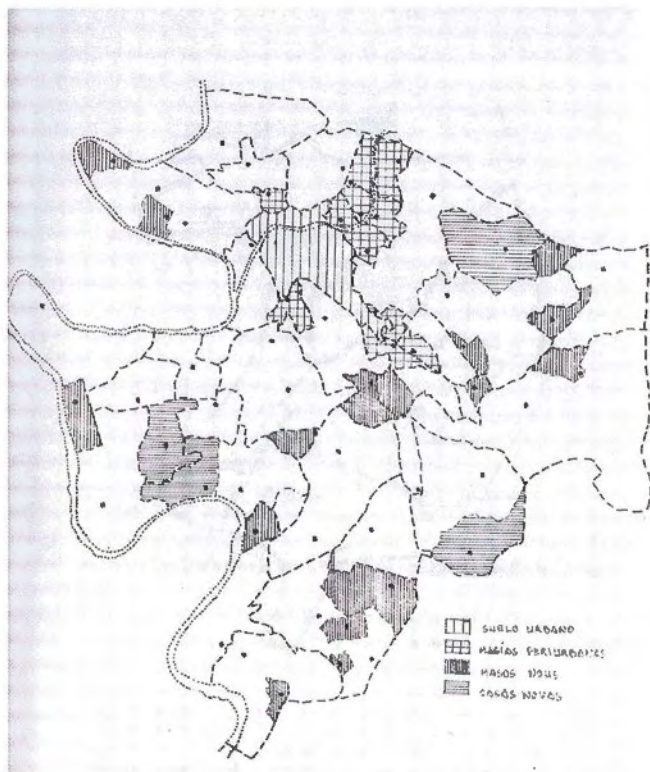
La mecanització del camp, la introducció de la ramaderia industrial i una certa invasió produïda pel "mite" rural dóna lloc a una nova transformació del model original a partir de la segona meitat del segle XX. Noves condicions de vida, nous usos, separació de destins per les edificacions i per les terres fan que la masia evolucioni cap a noves formes i activitats i se'n modifica la composició física.

A la progressiva diversificació de les peces d'aquest entramat, cal sumar-hi encara l'establiment de nous elements infraestructurals i funcionals que han fraccionat el territori, a la vegada que en molts casos s'ha trencat l'adscripció tradicional entre casa i terres. Avui trobem al territori rural restaurants, cases de colònies, gasolineres, granges, indústries, dotacions de tota mena, neorurals, que hi estableixen el seu habitatge, clubs de tenis, etc. Les noves activitats modifiquen les edificacions, els accessos, el paper de les terres, etc. Sense cap mena de dubte podem afirmar que, si bé la masia evolucionada manté el seu caràcter d'aïllament, en molts casos perd la seva íntima relació amb la terra. Podríem dir, en conseqüència, que es passa d'un territori o ciutat agrària difusa a una ciutat jardí dispersa: els "jardins" reemplacen les terres agràries.

Pel que fa a la plana de Vic, molt més que d'altres territoris de la nostra geografia, constatem com el paper d'unitat agrària productiva de la masia, no només persisteix avui, sinó que s'ha reforçat en la seva especialització per la ramaderia intensiva, seguint un procés general d'especialització del món laboral i empresarial.

En el llindar del segle XX vàrem dur a terme un estudi minuciós sobre l'evolució de l'espai rural entorn del municipi de Vic. Prenent com a referència el magnífic plànol cadastral de 1852, es va elaborar un treball de restitució digital amb la voluntat d'observar amb gran detall les transformacions en l'espai rural de la capital de la Plana en el pas de 150 anys. La imatge històrica de Vic de 1852 —ho hem esmentat abans— explica amb nitidesa el model del territori de la constel·lació difusa. L'ordre del món rural (l'extensió de les propietats, les equidistàncies, la isotropia posicional) ordena clarament el territori. Més de cent anys després, les cartografies dels anys seixanta i vuitanta (1967 i 1986 pel cas) ens mostren com ha canviat el territori rural en dues qüestions fonamentals.

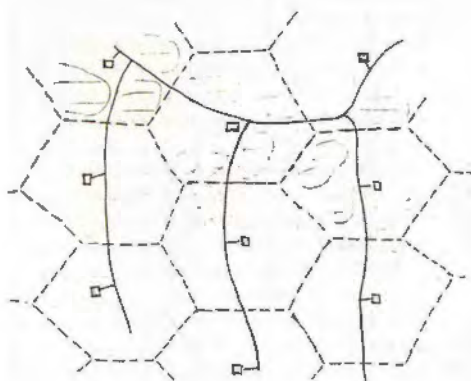
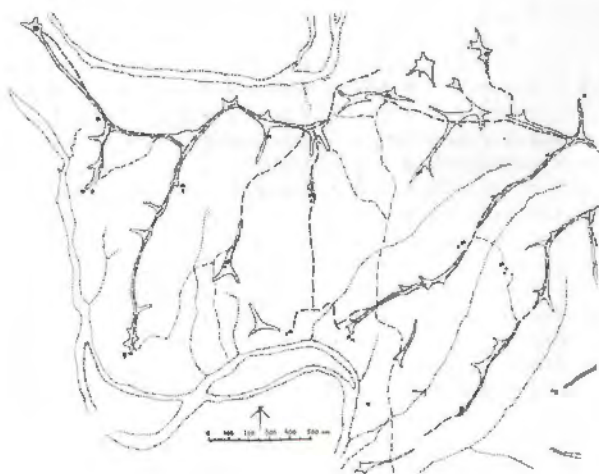
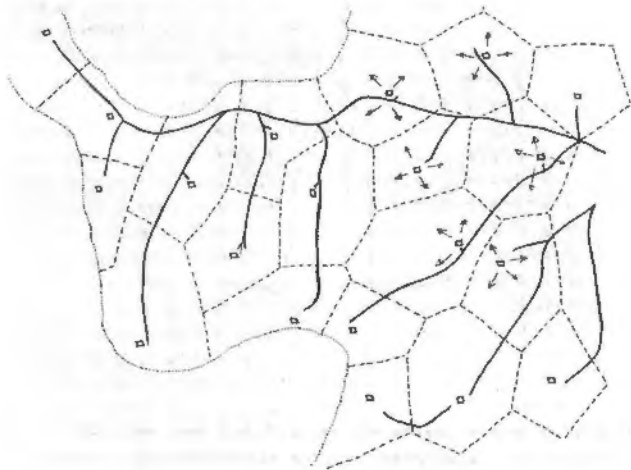
nicipal en 1754. Així, doncs, constatem una notable vitalitat al llarg dels cent anys (entre 1755 i 1855), que confirma els processos de reproducció del model original, amb l'aparició dels *masos nous*.



V. Representació de l'aparició del mas nou i de les "casesnoves" i evolució de la relació entre les masies i els propietaris al llarg dels darrers segles.

Fent ara un salt endavant, és curiós veure com durant quasi cent anys aquest procés es paralitza i se'n manté constant el nombre (els cadastres de 1915, 1935, 1946 i 1956 conserven el nombre en 56). Haurem d'anar fins a finals del segle xx per constatar un nou creixement de fins a 88 assentaments dispersos i aïllats, ja no únicament masies, que analitzarem en l'apartat segon d'aquest treball.

500 m) i la cerca d'una mínima privacitat de l'hàbitat en la retirada respecte als camins públics (de 50 a 70 m de camí semiprivat), ajuden a entendre fins a quin punt la repetició i la relació estan presents en aquesta cultura territorial. Els usos i els costums, les pautes de comportament de la construcció es fan estructura i ens pot interessar com a arquitectura territorial.



III. Carenes i masies, abstracció del parcel·lari i model teòric al municipi de Torelló.

En el treball *La identitat del territori català*² del LUB de finals dels anys setanta es va fer un esforç inèdit per construir una interpretació dels diversos àmbits comarcals segons la cartografia. Pel que fa a la plana de Vic, el plànol original de 250 x 100 cm expressava el pes d'aquests massos polaritzadors de les relacions físiques.³ No hi ha dubte que la masia com a instrument de colonització és extensiu i que tendeix a una certa isotropia espacial en les planes interiors de Catalunya.

Els historiadors⁴ sembla que coincideixen que el naixement de la masia és simultani a la fundació dels nuclis urbans medievals (*sagres*) i que en temps de Guifré el Pelós es fa servir com a instrument de colonització, sobretot a les comarques prepireniques i centrals (segles x i xi). Aquesta hipòtesi reforça l'origen etimològic franc de la masia (*mas*, *manse*) i el desplaçament posterior de les muntanyes cap a les planes. Els mateixos estudis coincideixen també en un procés de reproducció i creixement fins a les pestes que assolaren gran part de l'Europa meridional al llarg del segle XIV.

La segona gran empenta del fenomen es produeix amb l'esplendor de la agricultura catalana, que es manté al llarg dels segles XVIII i part del XIX. És, en aquesta època, més a l'abast, a partir de la qual comencem a estudiar les vicissituds del model. Amb aquest objectiu hem entrat en detall al municipi de Torelló.

Primer moment: segles XVIII i XIX. Torelló

La documentació consultada pel que fa al municipi de Torelló, a la riba del Ter i al nord de la plana de Vic, ens dóna una aproximació molt precisa de la situació històrica de les masies escampades per aquest terme (en total, nou inventaris cadastrals i diversos documents històrics que van des de 1632 fins avui).⁵

Segons el Cadastre, el 1755 hi havia a Torelló 39 masies, nombre que es reproduirà al llarg de cent anys, i arribarà a 54 masies a mitjan segle XIX (cadastres de 1851, 1855 i 1862). Si anem enrere, podríem corroborar les estimacions fetes per altres autors,⁶ que sostenen que entre els segles XII-XIV existien 31 unitats o assentaments agraris dispersos. Aquesta dada s'aproxima a les 27 masies que esmenta un document inèdit de 1632 trobat a l'Arxiu municipal i a les 34 enumerades en el *Manifiesto de árboles en el término mu-*

2 Quaderns d'Arquitectura i Urbanisme, monogràfic 1981. 2 volums.

3 Pot consultar-se amb màxima definició a: <http://lub.upc.edu/web/arxiu_LUB/comarques/oso.html>.

4 Antoni Pladevall: Les Masies de Taradell.

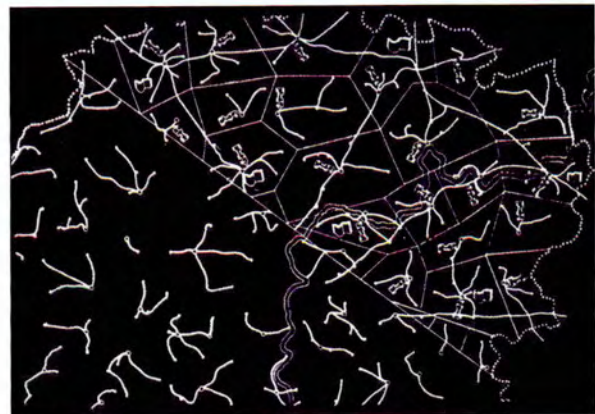
5 Aquesta recerca va iniciar-se als anys vuitanta, i integrava part dels estudis que presenta la tesi doctoral "Las componentes formales del territorio Rural", de Xavier Eizaguirre, dirigida per Manuel de Solà-Morales i presentada a la UPC el 1991.

6 Com ara l'historiador Fortià Solà en l'obra Historia de Torelló.



El model agrari i territorial. La unitat i la seva agregació

Una primera abstracció del fenomen des de l'ordenació territorial la trobem precisament en mans d'un dels arquitectes més importants del segle xx: Le Corbusier. En el seu assaig *Els tres establiments humans* ens descriu el model teòric de l'agregació de la *unitat de producció agrícola* com la part unitària d'un mosaic que omple les extensions del territori rural. Salvant les distàncies entre les formes d'expressió, la rèplica acurada del mateix model estava molts anys abans representada en els fulls d'un plànol cadastral com el de la ciutat de Vic, de 1852. Aquí, el detall d'un mosaic de cinc peces reflecteix la idea de solidesa i uniformitat d'aquest teixit rural en el territori de la plana de Vic.



I. Exemples d'una masia que relacionen l'escala dels edificis amb el conjunt de les seves terres.

II. Le Corbusier. La unitat d'explotació agrícola i l'agrupament de centres de cooperació.

III. Plànol del Cadastre de rústica de 1852 de Vic. Arxiu de la Corona d'Aragó.

L'anàlisi d'alguns territoris propers ha mostrat com la repetició dels paquets unitaris de dimensions semblants (entorn de 20 ha), la posició dispersa i equidistant de les edificacions (distància amb una tendència propera als